

## Restaurátorský průzkum a záměr

Brána průjezdu v areálu Zámku. Kolín.



Zhotovitel: BcA. Zdeněk Šmahel

č. licence: MK ČR č.j. 7131/96; MK ČR č.j. 32146/2017

Vaňkova 1336, Chrudim 537 01

DIČ: CZ7505053600; IČO: 65704771

Tel: 604 643 318

[www.bingi75.eu](http://www.bingi75.eu)

  
**Bc. A. Zdeněk Šmahel**  
restaurování památek  
Vaňkova 1336, 537 01 Chrudim  
604 643 318 IČO: 657 04 771  
DIČ: CZ7505053600

23.květen 2022

## I. ÚDAJE O AKCI

OBJEDNATEL: Odbor investic a územního plánování

Karlovo náměstí 78

Kolín I

280 12

Telefon: +420 321 748 251

Email: [investice@mukolin.cz](mailto:investice@mukolin.cz)

[vaclav.horak@mukolin.cz](mailto:vaclav.horak@mukolin.cz)

ZHOTOVITEL: BcA. Zdeněk Šmahel

č. licence: MK ČR č.j. 7131/96; MK ČR č.j. 32146/2017

Vaňkova 1336, Chrudim 537 01

DIČ: CZ7505053600; IČO: 65704771

Tel: 604 643 318

[www.bingi75.eu](http://www.bingi75.eu)

## II. ÚDAJE O PAMÁTCE

KATALOGOVÉ ČÍSLO:1000144397

REJST. ČÍSLO ÚSKP: 32795/2-4102

KRAJ:Středočeský kraj

OKRES:Kolín

OBEC:Kolín

ČÁST OBCE:Kolín I; Kolín II

KATASTRÁLNÍ UZEMÍ:Kolín

ADRESA:Sokolská; Zámecká č.p. 545

TYP:zámek

KATEGORIE:areál

SLOH:renesance; gotika; slohy 19. století

SPECIALIZACE:industriální dědictví

## ANOTACE

Rozsáhlý areál vybudovaný v místě husity zničeného dominikánského kláštera, který nahradil v 15. století hrad, upravený později na zámek. V 17. století zde vzniklo purkrabství a také pivovar, který se do 19. století rozrostl do celého areálu.

## HISTORICKÝ VÝVOJ

Areál má složitý stavební vývoj. Od 14. století se zde nacházel dominikánský klášter, zničený v roce 1421 husity při obsazení města. Během 15. století byl na místě kláštera vybudován hrad, přestavěný na sklonku 16. století na renesanční zámek. Další úpravy proběhly v 17. století, kdy bylo vybudováno tzv. purkrabství a založen pivovar, přestavovaný i v 18. století. Zásadní proměnou prošel areál po roce 1862, kdy byl za rytíře Horského přestavěn na velký pivovar a sídelní funkce byla zcela potlačena. Po skončení činnosti pivovaru v roce 1987 začal být areál pozvolna přestavován na sídlo místní samosprávy.

## POPIS

Areál zámku je situován v jádru města, SZ od Karlova náměstí. Na S straně, kde se terén prudce svažuje k Labi, je areál vymezen železniční tratí, na V straně Kovářskou ul., na J straně Pražskou ul. a na JZ straně Sokolskou ulicí. Areál zabírá rámcově obdélný půdorys s podélnou osou vedenou ve směru V-Z. Jádru tvoří budovy bývalého zámku situované v SV části areálu. Tři zámecké budovy obklopují malý obdélný dvůr (nádvoří) od S, V a Z. Na J straně dvora stojí přízemní torzo tzv. Ječných pūd (demolovaných v roce 2008). Na J straně areálu je umístěna vysoká budova podnikatelského inkubátoru, která nahradila hmotově shodný objekt spilky (demolován 2007, novostavba 2015), z níž zůstaly pouze sklepy. Mezi tzv. inkubátorem a torzem Ječných pūd se nachází svažité dvůr, přístupný též branou od jihu. V Z části areálu se nachází velký dvůr (nádvoří), který na J straně uzavírá budova tzv. Purkrabství, navazující na tzv. inkubátor. K SZ rohu purkrabství přiléhá objekt se zazděnou středověkou branou někdejšího hradu. S stranu velkého dvora ohraničuje dvoukřídlá sladovna s varnou. Mezi příčně situovanou varnou a Z křídlem zámku je volný prostor-dvůr, vymezený na S opěrnou zdí s okny.

Předmětem ochrany je zámek (S, Z a V křídlo), pivovar (sladovna s varnou), sklepy spilky (s novostavbou inkubátoru), sklepy Ječných pūd, tzv. purkrabství, západní brána, brána mezi spilkou a inkubátorem, ohradní a terasní zdi a pozemky vymezeného areálu.

## POPIS PAMÁTKOVÉ HODNOTY

Mimořádně hodnotná památka jak z vývojového, tak i z architektonického a urbanistického hlediska. Pohledová dominanta města.

### III. Fotodokumentace dochovaných omítek a barevných nátěrů



JV. vstupní oblouk brány od náměstí. Cihlové zdivo. Nad průjezdem brány docházelo v minulosti k zatékání srážkové vlhkosti. Poškozené omítky z poslední opravy. Opěrný pilíř s fragmenty starších omítek.



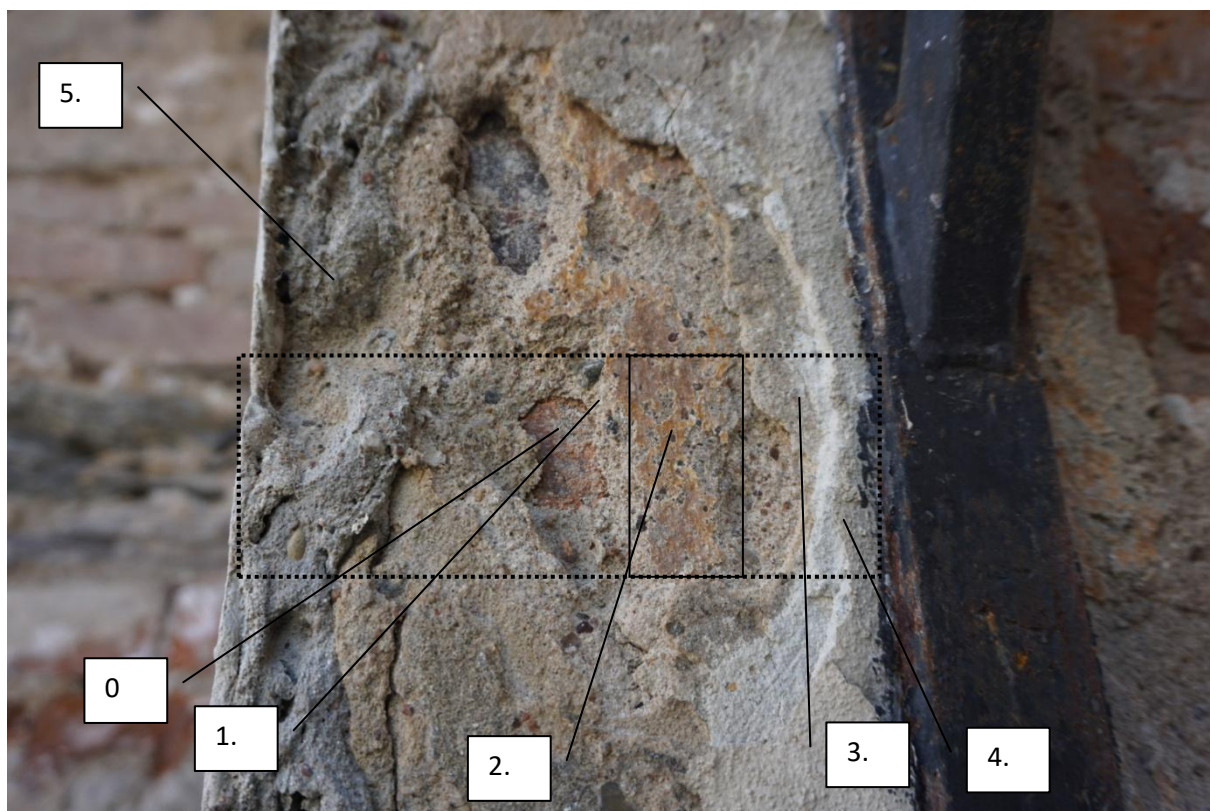


Zastavěné pískovcové ostění, pozůstatek po ubouraných hospodářských budovách zámku.



JV oblouk brány. Cihlové zdivo. Nad průjezdem brány docházelo v minulosti k zatékání srážkové vlhkosti. Poškozené nové omítky. Opěrný pilíř s fragmenty starších omítek.





JV oblouk brány. 0- cihla, 1 – vápenná malta, 2-původní nátěr okr, 3 - opravný štuk béžová, 4 - sanační omítka, 5 - cementová opravná omítka.

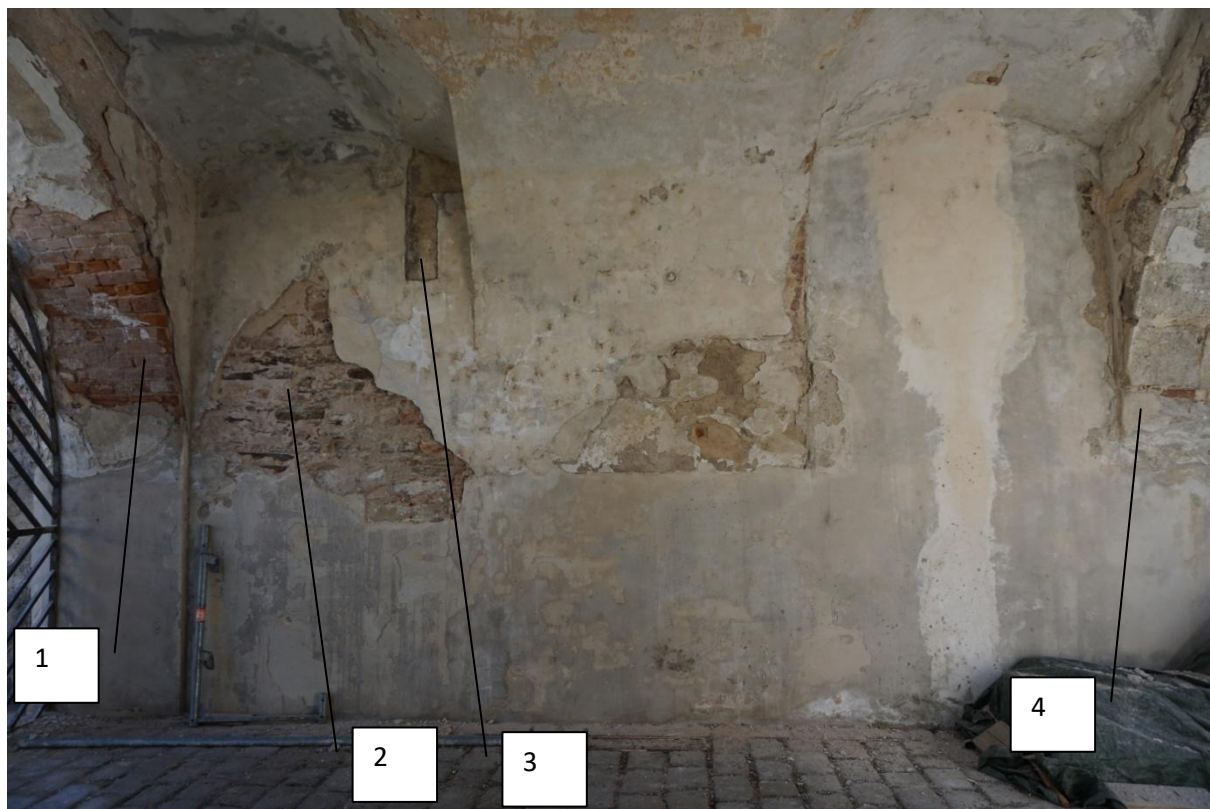


Současný nátěr – okr/ s barevnou škálou. Opravné sanační omítky(bílá) + cementové omítky (šedá). Novodobá kovaná mříž.



JV oblouk brány. Několik navazujících opravných omítek s odlišnou barevnou úpravou. 1- dochovaná nejstarší vrstva omítky, 2- mladší vrstva opravné omítky (béžová), 3- nejmladší opravná vrstva omítky (sanační).





Jižní fasáda průjezdu brány. 1-cihlový oblouk, 2 – lomový kámen –zdivo, 3 - pískovcové ostění, 4 – pískovcové kvádry – oblouk brány.





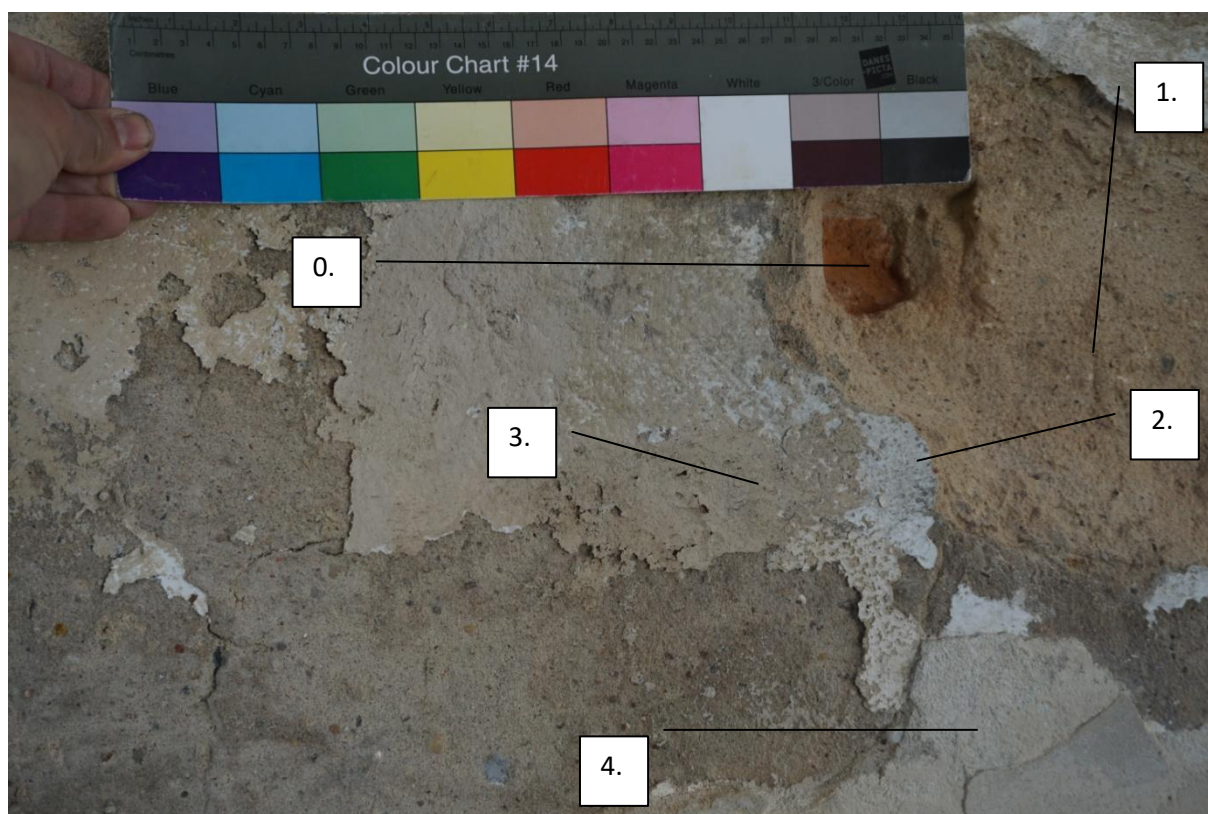
Opravné sanační omítky. Smíšené zdivo (pískovec, cihla, lomový kámen)



Jižní fasáda průjezdu brány. Pískovcové ostění okna pod vrstvou omítek, původně ošetřeno vápenným nátěrem. Po ubourání části hospodářských budov zámku bylo ostění zazděno.



0 – pískovec, 1 – bílý vápenný nátěr, šedo - černý vápenný nátěr.



Sonda: 0 - cihla, 1 - vápenná malta, 2 - vápenný bílý nátěr, 3 - vápenný nátěr béžová, 4 – opravná cementová omítka.







Detail poškozených opravných omítkových vrstev.





JZ oblouk brány. Zazděná kapsa cihlou. Spáry proložené břidlicí.



Detail pískovcových kvádrů oblouku brány. Zbytky vápenných nátěrů. (0 – pískovec, 1-bílý vápenný nátěr, 2 šedo černý vápenný nátěr).





Detail pískovcových kvádrů oblouku brány. Zbytky vápenných nátěrů. (0 – pískovec, 1-bílý vápenný nátěr, 2 šedo černý vápenný nátěr).





Detail poškozených, opravných vrstev nátěrů a štuky. Uvolněné spáry.





Pískovcový oblouk zámecké brány. Detail spárořezu a poškozených, opravných vrstev nátěrů a štuky. Povrch pískovce byl v minulosti natřen vápennou barvou. Později přibýly opravné vrstvy omítek.



Kamenické značky.





Kamenické značky. /0-pískovec, 1-bílý vápenný nátěr, 2-černý nátěr v hloubce/



Kamenické značky. /0-pískovec, 1-bílý vápenný nátěr, 2-černý nátěr v hloubce/





Severní fasáda brány. Detail stratigrafií omítek a barevností.



Severní fasáda brány. Detail stratigrafií omítek a barevností. 0-cihla, 1-vápenná omítka, 2-bílý vápenný nátěr, 3- množství vápenných nátěrů (běžová), 4- opravné omítky. Na protilehlé straně nebylo objeveno pískovcové ostění.





SZ strana brány. Poškozené nové omítky průjezdem nadměrných nákladů.



Západní strana brány.



Sonda odhalených pískovcových kvádrů a přechod do omítkových ploch.





Západní strana brány. Sonda odhalených pískovcových kvádrů. Trhliny v pískovcovém kvádru.



Z fasáda brány. Sonda v místech poškození nové omítky (praskliny, spodní vlhkost) odhalující lomové zdivo a zvýšený obsah vodorozpustných solí.





Odběr vzorků salinity na protější straně brány cca 1m nad terénem provedl Zdeněk Šmahel. Výsledky rozboru v příloze zprávy.

Ve všech dodaných vzorcích byl naměřen velmi vysoký obsah vodorozpustných chloridů a dusičnanů viz tab. 3. V Praze dne 19. 5. 2022

*Ing. Zuzana Valentová Lesní 1171, 252 29 Dobřichovice IČ: 87024594, tel. 724 070 787 Ing. Michal Pech Heydukova 4, 180 00 Praha 8 IČ: 01074211, tel. 775 073 575 [pruzkumumeni@seznam.cz](mailto:pruzkumumeni@seznam.cz)  
[www.pruzkumumeni.cz](http://www.pruzkumumeni.cz)*

## Závěr

Průzkum odhalil fragmenty starší dochované barevné vrstvy (okr). Byly nalezeny kamenické značky na odhalených pískovcových kvádrech. Pískovcové prvky byly přetřeny vápenným nátěrem. Analýza solí potvrdila vysoké hodnoty - přítomnost chloridů, dusičnanů i síranů.

## Doporučení

Doporučuji provést odstranění opravných omítek včetně spárování v přízemí do výšky cca 1,5m. Revize omítek ve vyšších partiích brány. Zachování - fixáž původních fragmentů barevnosti na omítkách i na pískovci. Omýt fasádu regulovanou vodou, akrylátové nátěry horkou párou.

Z lešení poklepem zjistit soudržnost omítek, zcela nesoudržné sejmut, nebo zvážít injektáž. Pokud se při proškrábnutí trhlin zjistí, že pokračují i do samotného zdiva, doporučuji jejich vyklínování dubovými klínky, následně vyplnění maltou.

Doplnit jádrové omítky prefabrikovanou směsí např. ( NHL 3,5 hydraulické vápno + odpovídající frakce písku, dále produkty f.Hasit, f. Keim, Aqua Bárta)

Povrch oprav zatáhnout dřevěným hladítkem a dokončit vápenným pěnováním, nebo co nejtenčí vrstvou štuky. Drobné nerovnosti, sledující tvar zdiva, nebudou vyrovnávány různě tlustými vrstvami malty nebo štuky do svislic nebo rovných ploch. Během omítání povrchy je nutno stále ošetřovat kropením, podle panujícího počasí 1 – 3x denně. Zásadně v žádné vrstvě nepoužívat žádné tzv. penetrace, tedy napouštění ředěnými akrylátovými disperzemi typu Sokrat.

Pískovcové prvky provede standardním způsobem restaurátor s odpovídající licenci. Na závěr doporučuji přetřít kámen min. lazurním nátěrem vápenné barvy stejné barevnosti omítek.

Nátěr fasád: Průčelí fasáda, odstín se bude vzorkovat na místě. Finální odstín, barevnost, typ fasádní nátěru bude vybrána ze vzorků, provedených na fasádě a odsouhlasena v přítomnosti vlastníka a zást. památkové péče!

23. Květen 2022



**Bc. A. Zdeněk Šmahel**  
restaurování památek  
Vaňkova 1336. 537 01 Chrudim  
604 643 318 IČO: 657 04 771  
DIČ: CZ7505053600